

DECYZJA

Na podstawie art. 71 ust. 2 pkt 2, art. 75 ust. 4, art. 80, art. 82, art. 85 ustawy z dnia 3 października 2008 r. o udostępnianiu informacji o środowisku i jego ochronie, udziale społeczeństwa w ochronie środowiska oraz o ocenach oddziaływania na środowisko (tj.: Dz. U. z 2023 r. poz. 1094 ze zm.), dalej ustawa ooś, art. 15 ust. 1 ustawy z dnia 13 lipca 2023 r. o zmianie ustawy o udostępnianiu informacji o środowisku i jego ochronie, udziale społeczeństwa w ochronie środowiska oraz o ocenach oddziaływania na środowisko oraz niektórych innych ustaw (Dz. U. z 2023 r. poz. 1890) oraz § 3 ust. 1 pkt 54 lit. b) rozporządzenia Rady Ministrów z dnia 10 września 2019 r. w sprawie przedsięwzięć mogących znacząco oddziaływać na środowisko (Dz. U. z 2019 r. poz. 1839 ze zm.), a także art. 104 ustawy z dnia 14 czerwca 1960 r. Kodeks postępowania administracyjnego (tj.: Dz. U. z 2024 r. poz. 572), dalej Kpa, po rozpatrzeniu wniosku Grand Solar 3 Sp. z o.o. z/s w Warszawie, ul. Prosta 67, działającej przez pełnomocnika Pana Konrada Deredasa (wpływ: 27.06.2023 r.) o wydanie decyzji o środowiskowych uwarunkowaniach na realizację przedsięwzięcia polegającego na budowie farmy fotowoltaicznej „Fabianki Solar Park” o mocy przyłączeniowej do 50 MW, zlokalizowanej w obrębie ew. Chełmica Duża, gmina Fabianki i w obrębie ew. Wichowo, gmina Lipno

I. Określam środowiskowe uwarunkowania dla przedsięwzięcia polegającego na budowie farmy fotowoltaicznej „Fabianki Solar Park” o mocy przyłączeniowej do 50 MW, zlokalizowanej w obrębie ew. Chełmica Duża, gmina Fabianki i w obrębie ew. Wichowo, gmina Lipno

1. Rodzaj i miejsce realizacji przedsięwzięcia:

Przedsięwzięcie polegać będzie na budowie farmy fotowoltaicznej „Fabianki Solar Park” o mocy przyłączeniowej do 50 MW, zlokalizowanej w województwie kujawsko-pomorskim:

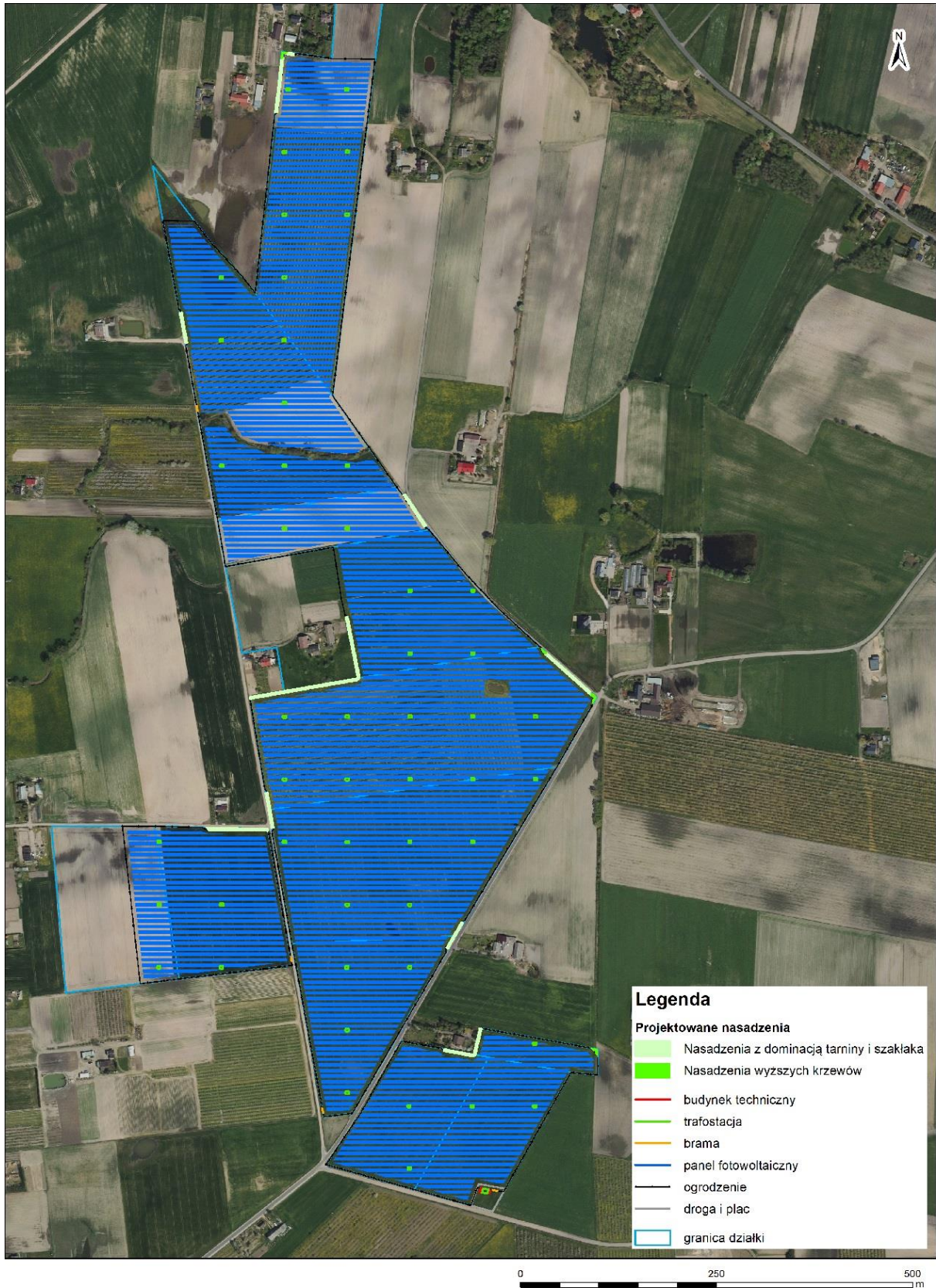
- w powiecie włocławskim, gminie Fabianki, obrębie ew. Chełmica Duża, działki ew. nr: 97, 98/2, 103/1, 105/1, 106/3, 109/1, 111, 112, 118/3, 118/5, 118/7 – infrastruktura farmy; 102, 40/2 – podziemne przejście kablowe;
- w powiecie lipnowskim, gminie Lipno, obrębie ew. Wichowo, działka nr ew. 444/6 w otoczeniu terenów o charakterze rolniczym, o małej gęstości zaludnienia.

Obszar przeznaczony pod zamierzenie nie jest objęty ustaleniami miejscowego planu zagospodarowania przestrzennego.

2. Istotne warunki korzystania ze środowiska w fazie realizacji i eksploatacji lub użytkowania przedsięwzięcia, ze szczególnym uwzględnieniem konieczności ochrony cennych wartości przyrodniczych, zasobów naturalnych i zabytków oraz ograniczenia uciążliwości dla terenów sąsiednich:

- a) prace budowlane rozpocząć poza okresem lęgowym ptaków oraz kluczowym okresem rozrodu gatunków dziko występujących zwierząt, przypadającym w terminie od 1 marca do 31 sierpnia lub w dowolnym terminie po potwierdzeniu maksymalnie na 2 dni przed zajęciem terenu przez specjalistę przyrodnika braku aktywnych lęgów ptaków oraz rozrodu zwierząt na terenie inwestycji,
- b) na etapie realizacji inwestycji kontrolować teren planowanych prac, w tym wykopy, pod kątem obecności chronionych gatunków zwierząt każdorazowo przed rozpoczęciem prac, zwierzęta objęte ochroną znajdujące się na terenie inwestycji przemieszczać do odpowiednich dla nich siedlisk zlokalizowanych poza obszarem oddziaływania przedsięwzięcia,

- c) w przypadku prowadzenia prac na potrzeby realizacji zamierzenia w okresie aktywności płazów (od 1 marca do 31 października), w strefie 100 m od stwierdzonych siedlisk płazów, zapewnić nadzór przyrodniczy w zakresie herpetologicznym, do zadań którego należeć będzie bieżąca kontrola terenu pod kątem występowania płazów oraz ewentualne wskazywanie dodatkowych działań zabezpieczających, w tym ustalanie potrzeby oraz lokalizacji wygrodzeń herpetologicznych,
- d) po wykonaniu prac montażowych teren inwestycji zagospodarować jako biologicznie czynny, np. poprzez pozostawienie do naturalnej sukcesji, obsianie rodzimymi gatunkami traw lub użytkowanie rolnicze,
- e) nie usuwać drzew i krzewów w ramach realizacji inwestycji,
- f) drzewa i krzewy, które nie podlegają wycince, a pozostają w zasięgu oddziaływania inwestycji na etapie budowy zabezpieczyć przed:
- możliwością mechanicznego uszkodzenia, np. poprzez odeskowanie pni drzew i wygrodzenie krzewów oraz podwiązywanie kolidujących gałęzi lub ewentualnie wygrodzenie skupisk drzew i ich oznakowanie,
 - mechanicznym uszkodzeniem bryły korzeniowej poprzez prowadzenie prac w bezpośrednim sąsiedztwie systemów korzeniowych drzew i krzewów w sposób ręczny, o ile pozwala na to technologia prac. Powstałe ewentualne uszkodzenia mechaniczne pni i korzeni zabezpieczyć preparatem grzybobójczym,
 - przesuszeniem systemu korzeniowego poprzez jak najszybsze zasypywanie wykopów w obrębie bryły korzeniowej.
- g) w przypadku konieczności podniesienia poziomu gruntu o więcej niż 30 cm w zasięgu rzutu korony drzew wykonać warstwę drenażowo-napowietrzającą,
- h) nie organizować zaplecza budowy lub miejsc postoju maszyn i składowania materiałów w zasięgu rzutu koron drzew,
- i) wprowadzić nasadzenia krzewów wzdłuż ogrodzenia inwestycji, zgodnie z Rysunkiem; do nasadzeń stosować rodzime gatunki pnączy i krzewów, np. jałowiec pospolity, dereń świdwa, bez czarny, tarnina, głóg, szakłak pospolity, trzmielina, kruszyna pospolita, leszczyna pospolita, czeremcha zwyczajna, głóg 2 jednoszyjkowy, bez koralowy, kalina koralowa, berberys zwyczajny. Ewentualne przycinanie krzewów prowadzić poza okresem lęgowym ptaków przypadającym w terminie od 1 marca do 31 sierpnia lub w dowolnym terminie po potwierdzeniu maksymalnie na 2 dni przed przycięciem przez specjalistę przyrodnika braku aktywnych lęgów ptaków oraz rozrodu zwierząt w obrębie krzewów przeznaczonych do przycięcia,
- j) prowadzić monitoring udatności wprowadzonych nasadzeń roślinności krzewiastej przez okres co najmniej 3 lat oraz w razie potrzeby dokonywać nasadzeń uzupełniających, w miejscach obumarłych sadzonek, zapewniając trwałość wykonanych nasadzeń,
- k) wykaszanie roślinności na terenie farmy prowadzić poza okresem od 1 kwietnia do 31 lipca, rozpoczynając od centrum farmy w kierunku jej brzegów, celem zminimalizowania zagrożenia śmiertelności dla małych zwierząt, w tym ptaków,
- l) w celu minimalizacji i ograniczenia oddziaływań związanych z emisją hałasu, wibracji i zanieczyszczeń do powietrza, prace realizacyjne prowadzić wyłącznie w porze dziennej, tj. w godz. 6:00-22:00,
- m) odpady o kodzie 16 02 13*, wytwarzane w związku z prowadzeniem prac serwisowych oraz naprawą instalacji, a także wymianą paneli, przekazywać niezwłocznie specjalistycznym firmom posiadającym stosowne uprawnienia w zakresie dalszego ich zagospodarowania,
- n) w celu zabezpieczenia gruntu oraz wód podziemnych i powierzchniowych przed zanieczyszczeniem substancjami ropopochodnymi, podczas realizacji inwestycji, używać wyłącznie sprawnego sprzętu i monitorować ewentualne wycieki substancji ropopochodnych, które mogą powstać w wyniku awarii oraz zapewnić dostępność sorbentów. W przypadku wycieku substancji niebezpiecznych, zanieczyszczony grunt lub zużyty sorbent zebrać i przekazać uprawnionym odbiorcom odpadów,



Rysunek: Lokalizacja nasadzeń izolacyjnych (kolor zielony).

o) do czyszczenia paneli stosować czystą wodę bez dodatku sztucznych detergentów (z dopuszczeniem środków biodegradowalnych) lub metody bezwodne,

- p) nie stosować środków ochrony roślin (herbicydy, pestycydy) oraz nawozów sztucznych na terenie przedmiotowej farmy,
- q) w celu wyeliminowania możliwości powstawania zjawiska oślepienia ptaków w locie, zastosować antyrefleksyjne powłoki pokrywające panele fotowoltaiczne,
- r) w przypadku zastosowania transformatorów olejowych, w celu zabezpieczenia środowiska gruntowo-wodnego przed ewentualnym awaryjnym wyciekami oleju, pod wszystkimi transformatorami wykonać szczelną misę olejową o pojemności pozwalającej pomieścić całą objętość oleju znajdującą się w transformatorze,
- s) odpady wytwarzane podczas prac budowlanych i przy eksploatacji inwestycji gromadzić selektywnie, w opakowaniach dostosowanych do konkretnego rodzaju odpadu i zagospodarowywać w wyznaczonych miejscach, w sposób nie zagrażający środowisku; zapewnić bezpośredni, sprawny odbiór przez uprawnione podmioty bądź ich ponowne wykorzystanie,
- t) w miejscu budowy zorganizować zaplecze socjalne oraz zapewnić przenośne kabiny sanitarne typu TOI-TOI, a zgromadzone ścieki bytowe przekazywać uprawnionym podmiotom,
- u) uciążliwość przedsięwzięcia winna zamknąć się w granicach terenu, do którego Inwestor posiada tytuł prawny,
- v) przed realizacją inwestycji sprawdzić czy planowane przedsięwzięcie znajduje się w kolizji z urządzeniami melioracji wodnych, takimi jak ciągi drenarskie, rowy czy rurociągi, których przerwanie mogłoby wywołać negatywny wpływ na stosunki wodne w rejonie inwestycji, a w przypadku gdy zaistnieje konieczność ingerencji w urządzenia melioracyjne dokonać rozwiązania kolizji z ww. urządzeniami zgodnie z obowiązującymi przepisami prawa, zapewniając dalsze prawidłowe funkcjonowanie w obszarach przyległych,
- w) teren zaplecza budowy oraz bazy materiałowej i paliwowej, w szczególności miejsca postojów i konserwacji maszyn budowlanych oraz środków transportu, zlokalizować w odległości co najmniej 50 m od rowów melioracyjnych usytuowanych w obszarze oddziaływania inwestycji,
- x) zachować strefę o szerokości co najmniej 3 m od brzegów rowów melioracyjnych bez ogrodzenia oraz zabudowy, w tym posadowienia paneli fotowoltaicznych,
- y) prace ziemne prowadzić bez konieczności prowadzenia prac odwodnieniowych, a w przypadku stwierdzenia konieczności odwodnienia wykopów, prace odwodnieniowe prowadzić bez konieczności trwałego obniżania poziomu wód gruntowych; ograniczyć czas odwadniania wykopu do minimum, ograniczyć wpływ ww. prac do terenu działki inwestycyjnej; wodę z odwodnienia zagospodarować zgodnie z obowiązującymi przepisami,
- z) niezanieczyszczone wody opadowe i roztopowe z terenu inwestycji odprowadzać powierzchniowo do gruntu; odprowadzanie ww. wód do odbiorników prowadzić w sposób niepowodujący zalewania terenów sąsiednich oraz nie zmieniając stanu wody na gruncie, a zwłaszcza kierunku i natężenia odpływu ww. wód.

3. Wymagania dotyczące ochrony środowiska konieczne do uwzględnienia w dokumentacji wymaganej do wydania decyzji, o których mowa w art. 72 ust. 1, w szczególności w projekcie zagospodarowania działki lub terenu lub projekcie architektoniczno-budowlanym, w przypadku decyzji, o których mowa w art. 72 ust. 1 pkt 1, 10, 14, 18, 23, 26, 27 i 29:

- a) przedsięwzięcie zrealizować w granicach terenu wskazanego na Rysunku, uwzględniając w szczególności wyłączenie z zajęcia i przekształcenia zadrzewień i zbiorników położonych na terenie działek inwestycyjnych,
- b) budynki wykonać lub pomalować w kolorystyce neutralnej np. odcieniach szarości, brązu i/lub zieleni, aby ograniczyć ich widoczność w krajobrazie,
- c) nie wprowadzać oświetlenia stałego farmy fotowoltaicznej; dopuszcza się zastosowanie oświetlenia włączanego tylko w przypadku detekcji ruchu, z wykorzystaniem źródła światła o niskiej emisji promieniowania UV (np. LED) oraz lampami skierowanymi w dół,

- d) wszelkie otwory w drzwiach i ścianach budynków farmy zabezpieczyć przed dostępem ptaków i nietoperzy, np. zasłonić siatką o oczkach o średnicy maksymalnie 1 cm,
 - e) w celu umożliwienia przemieszczania się małych zwierząt, w tym płazów, przez teren farmy zastosować ogrodzenie z pozostawieniem minimum 15 cm wolnej przestrzeni od poziomu gruntu,
 - f) inwestycję należy projektować i budować zapewniając spełnienie wymagań dotyczących poszanowania występujących w obszarze oddziaływania obiektu uzasadnionych interesów osób trzecich. W projektowaniu należy przyjąć technologię i urządzenia techniczne przyjazne środowisku tj. eliminujące lub ograniczające wpływ inwestycji na środowisko przyrodnicze, zdrowie ludzi i inne objekty.
4. *Wymogi w zakresie przeciwdziałania skutkom awarii przemysłowych, w odniesieniu do przedsięwzięć zaliczanych do zakładów stwarzających zagrożenie wystąpienia poważnych awarii w rozumieniu ustawy z dnia 27 kwietnia 2001 r. – Prawo ochrony środowiska – nie dotyczy.*
5. *Wymogi w zakresie ograniczania transgranicznego oddziaływania na środowisko w odniesieniu do przedsięwzięć, dla których przeprowadzono postępowanie w sprawie transgranicznego oddziaływania na środowisko – nie dotyczy.*

II. Stwierdzam konieczność monitorowania oddziaływania przedsięwzięcia na środowisko.

Należy przeprowadzić monitoring porealizacyjny w zakresie płazów, awifauny lęgowej, migrującej (migracja wiosenna i jesienna) i zimującej oraz śmiertelności ptaków. Monitoring awifauny lęgowej prowadzić w terminach zgodnych z metodyką Państwowego Monitoringu Środowiska prowadzonego przez Główny Inspektorat Ochrony Środowiska w zakresie Monitoringu Pospolitych Ptaków Lęgowych. Badania w zakresie płazów prowadzić w okresie ich rozrodu oraz migracji. W zakresie ptaków migrujących i zimujących prowadzić co najmniej po 2 kontrole w okresach migracji wiosennej, jesiennej i zimowania. Obserwacje prowadzić z wykorzystaniem transektów i punktów obserwacyjnych. Po zakończeniu każdej z ww. kontroli przeprowadzić wyszukiwanie martwych ptaków na terenie całej inwestycji. Monitoring wykonać w 1, 3 i 5 lub 1, 2 i 3 roku po oddaniu instalacji do eksploatacji. Na podstawie przeprowadzonych badań przeprowadzić analizę rzeczywistego wpływu przedsięwzięcia na ptaki (porównanie z wynikami badań przedrealizacyjnych).

Wyniki monitoringu przekazywać w ciągu 60 dni od zakończenia każdego z cykli badań do Regionalnego Dyrektora Ochrony Środowiska w Bydgoszczy oraz Wójta Gminy Fabianki.

III. Nie istnieje konieczność przeprowadzenia oceny oddziaływania przedsięwzięcia na środowisko oraz postępowania w sprawie transgranicznego oddziaływania na środowisko w ramach postępowania w sprawie wydania decyzji, o których mowa w art. 72 ust. 1 pkt 1, 10, 14 i 18 ustawy ooś.

uzasadnienie

W dniu 27 czerwca 2023 r. do Wójta Gminy Fabianki wpłynął wniosek Grand Solar 3 Sp. z o.o. z/s w Warszawie, ul. Prosta 67, działającej przez pełnomocnika Pana Konrada Deredasa, w sprawie wydania decyzji o środowiskowych uwarunkowaniach dla planowanego przedsięwzięcia polegającego na budowie farmy fotowoltaicznej „Fabianki Solar Park” o mocy przyłączeniowej do 50 MW, zlokalizowanej w województwie kujawsko-pomorskim:

- w powiecie włocławskim, gminie Fabianki, obrębnie ew. Chełmica Duża, działki ew. nr: 97, 98/2, 103/1, 105/1, 106/3, 109/1, 111, 112, 118/3, 118/5, 118/7 – infrastruktura farmy;
- 102, 40/2 – podziemne przejście kablowe;

- w powiecie lipnowskim, gminie Lipno, obręb ew. Wichowo, działka nr ew. 444/6.

Zgodnie z art. 21 ust. 2 pkt 9 ustawy ooś dane nt. wniosku o wydanie decyzji środowiskowej zostały zamieszczone w publicznie dostępnym wykazie danych o dokumentach zawierających informacje o środowisku (karta nr 16/2023), dostępnym na stronie internetowej BIP Urzędu Gminy Fabianki.

Omawiana inwestycja zaliczana jest do przedsięwzięć mogących potencjalnie znacząco oddziaływać na środowisko, wymienionych w rozporządzeniu Rady Ministrów z dnia 10 września 2019 r. w sprawie *przedsięwzięć mogących znacząco oddziaływać na środowisko*, dla którego sporządzenie raportu o oddziaływaniu na środowisko może być wymagane zgodnie § 3 ust. 1 pkt 54 lit b) jako: *zabudowa przemysłowa, w tym zabudowa systemami fotowoltaicznymi, lub magazynowa, wraz z towarzyszącą jej infrastrukturą, o powierzchni zabudowy nie mniejszej niż 1 ha na obszarach innych niż wymienione w lit a*”, ponieważ powierzchnia zajęta pod elektrownię wraz z infrastrukturą towarzyszącą będzie wynosiła do 37 ha.

Dnia 13 września 2023 r. weszło w życie rozporządzenie Rady Ministrów z dnia 10 sierpnia 2023 r., zmieniające rozporządzenie w sprawie przedsięwzięć mogących znacząco oddziaływać na środowisko (Dz. U. z 2023 r., poz. 1724). Zgodnie z § 2 ww. rozporządzenia, do przedsięwzięć, w przypadku których przed dniem wejścia w życie niniejszego rozporządzenia wszczęto i nie zakończono przynajmniej jednego z postępowań w sprawie decyzji o środowiskowych uwarunkowaniach, stosuje się przepisy dotychczasowe, dlatego w przypadku przedmiotowego przedsięwzięcia obowiązuje dotychczasowa klasyfikacja do § 3 ust. 1 pkt 54 lit. b).

Zgodnie z art. 71 ust. 2 pkt 2 ustawy ooś realizacja planowanego przedsięwzięcia mogącego potencjalnie znacząco oddziaływać na środowisko jest dopuszczalne wyłącznie po uzyskaniu decyzji o środowiskowych uwarunkowaniach.

Ponieważ liczba stron w przedmiotowym postępowaniu przekracza 10, zgodnie z art. 74 ust. 3 ustawy ooś, strony (inne niż podmiot planujący podjęcie realizacji przedsięwzięcia) o wszystkich czynnościach podejmowanych w przedmiotowej sprawie zawiadamiane były w trybie art. 49 Kpa. Zawiadomienie to następowało w formie publicznego obwieszczenia w siedzibie tut. Organu, w Urzędzie Gminy Lipno oraz przez udostępnienie pisma w Biuletynie Informacji Publicznej Gminy Fabianki i Gminy Lipno.

Obwieszczeniem z dnia 11 lipca 2023 r. znak: RFZ.6220.5.2023 zawiadomiono strony o wszczęciu przedmiotowego postępowania, jak również o wystąpieniu do Regionalnego Dyrektora Ochrony Środowiska w Bydgoszczy (RDOŚ), Państwowego Powiatowego Inspektora Sanitarnego we Włocławku (PPIS) oraz Dyrektora Zarządu Zlewni we Włocławku (DZZ) o wydanie opinii co do potrzeby przeprowadzenia oceny oddziaływania przedsięwzięcia na środowisko oraz ustalenia ewentualnego zakresu raportu o oddziaływaniu na środowisko. Uzyskano opinie:

- Regionalnego Dyrektora Ochrony Środowiska w Bydgoszczy o konieczności przeprowadzenia oceny oddziaływania przedsięwzięcia na środowisko (znak: WOO.4220.622.2023.AG1 z dnia 25.07.2023 r.),
- Państwowego Powiatowego Inspektora Sanitarnego we Włocławku o potrzebie przeprowadzenia oceny oddziaływania na środowisko (znak: NNZ-42-37-21/23 z dnia 28.07.2023 r.),
- PGW Wody Polskie Dyrektora Zarządu Zlewni we Włocławku o braku potrzeby przeprowadzenia oceny oddziaływania na środowisko (z dnia 26.07.2023 r. znak: WA.ZZŚ.7.4901.154.2023.KSz),

o czym poinformowano strony postępowania obwieszczeniem z dnia 17 sierpnia 2023 r. znak: RFZ.6220.5.2023.

Po dokonaniu szczegółowej analizy treści złożonych dokumentów, uzyskanych opinii upoważnionych organów (RDOŚ, DZZ i PPIS) oraz kierując się uwarunkowaniami wynikającymi z art. 63 ust. 1 ustawy ooś, postanowieniem z dnia 4 września 2023 r. znak: RFZ.6220.5.2023 tut. Organ nałożył obowiązek przeprowadzenia oceny oddziaływania przedmiotowego przedsięwzięcia na środowisko oraz określił zakres raportu o oddziaływaniu przedsięwzięcia na środowisko. Informacje nt. postanowienia zgodnie z art. 21 ust. 2 pkt 8 ustawy ooś, zostały zamieszczone w publicznie dostępnym wykazie danych o dokumentach zawierających informacje o środowisku (karta nr 19/2023) dostępnym na stronie internetowej BIP Urzędu Gminy Fabianki.

Postanowieniem z dnia 27 września 2023 r. znak: RFZ.6220.5.2023 Wójt Gminy Fabianki zawiesił z urzędu postępowanie administracyjne do czasu przedłożenia przez wnioskodawcę raportu o oddziaływaniu przedsięwzięcia na środowisko. Informacje nt. postanowienia, zostały zamieszczone w publicznie dostępnym wykazie danych o dokumentach zawierających informacje o środowisku (karta nr 22/2023) dostępnym na stronie internetowej BIP Urzędu Gminy Fabianki.

W dniu 15 lipca 2024 r. pełnomocnik przedłożył raport o oddziaływaniu przedsięwzięcia na środowisko (w dniu 26 lipca 2024 r. dosłano 2 egz. raportu o oddziaływaniu przedsięwzięcia na środowisko wraz załącznikami). Informacje nt. raportu zostały zamieszczone w publicznie dostępnym wykazie danych o dokumentach zawierających informacje o środowisku (karta nr 15-19/2024) dostępnym na stronie internetowej BIP Urzędu Gminy Fabianki.

Postanowieniem z dnia 1 sierpnia 2024 r. tut. Organ podjął postępowanie administracyjne (wykaz danych o dokumentach zawierających informacje o środowisku - karta nr 8/2024) oraz wystąpił do właściwych organów o uzgodnienie warunków realizacji przedsięwzięcia (do RDOŚ) i wydania opinii w przedmiotowej sprawie (PPIS).

W dniu 14 sierpnia 2024 r. Grand Agro Fundacja Ochrony Środowiska Naturalnego z/s w Warszawie skutecznie zgłosiła swój udział na prawach strony w przedmiotowym postępowaniu. O fakcie tym tut. Organ poinformował strony postępowania obwieszczeniem z dnia 4 września 2024 r. znak: RFZ.6220.5.2023.

Ponieważ Dyrektor Zarządu Zlewni zaopiniował na wcześniejszym etapie postępowania (w trybie art. 64 ustawy ooś), że nie zachodzi potrzeba przeprowadzenia oceny oddziaływania przedsięwzięcia na środowisko, zgodnie z art. 77 ust. 1 pkt 4 ustawy ooś, organ ten nie uzgadniał warunków realizacji przedsięwzięcia. Uwarunkowania wskazane w opinii z dnia 26.07.2023 r. znak: WA.ZZŚ.7.4901.154.2023.KSz zostały zawarte w pkt I ust. 2 lit. n), r), s), t), v), w), x), y), z) w niniejszej decyzji.

Państwowy Powiatowy Inspektor Sanitarny we Włocławku, po zapoznaniu się z raportem oceny oddziaływania przedsięwzięcia na środowisko wydał opinię przy piśmie z dnia 10 września 2024 r. znak: NNZ-42-37-22/24 i określił warunki realizacji przedsięwzięcia na środowisko. Są one zawarte w pkt I ust. 2 lit. l), n), r), s), t), u) oraz w ust. 3 lit. f) w niniejszej decyzji. Strony o uzyskanej opinii zostały poinformowane obwieszczeniem z dnia 13 września 2024 r. znak: RFZ.6220.5.2023.

Regionalny Dyrektor Ochrony Środowiska w Bydgoszczy, postanowieniem z dnia 27 listopada 2024 r. znak: WOO.4221.164.2024.AG1.3 uzgodnił realizację przedmiotowego przedsięwzięcia w oparciu o raport o oddziaływaniu przedsięwzięcia na środowisko (uzupełnionego w dniach 23 września 2024 r. i 28 października 2024 r.) i określił warunki realizacji przedsięwzięcia. Są one zawarte w pkt I ust. 2 lit. a) – r) i ust. 3 lit. a)-e), pkt II i pkt III w niniejszej decyzji. O stanowisku RDOŚ poinformowano strony obwieszczeniem z dnia 4 grudnia 2024 r. znak: RFZ.6220.5.2023.

W prowadzonym postępowaniu administracyjnym został umożliwiony udział społeczeństwa poprzez umieszczenie stosownej informacji na tablicy ogłoszeń w Urzędzie Gminy Fabianki, w Biuletynie Informacji Publicznej Urzędu Gminy Fabianki oraz w pobliżu miejsca planowanego przedsięwzięcia (tablice ogłoszeń w sołectwie Chełmica Duża),

oraz z uwagi na częściową lokalizację inwestycji w gminie Lipno – na tablicy ogłoszeń w Urzędzie Gminy Lipno oraz w Biuletynie Informacji Publicznej Gminy Lipno.

Do publicznej wiadomości podano informację o przystąpieniu do przeprowadzenia oceny oddziaływania inwestycji na środowisko, wszczęciu postępowania, przedmiocie decyzji, która ma być wydana w sprawie, organie właściwym do wydania decyzji oraz organie właściwym do dokonania uzgodnienia, możliwościach zapoznania się z niezbędną dokumentacją sprawy oraz o miejscu, w którym jest ona udostępniona do wglądu, możliwości składania uwag i wniosków, wskazując 30-dniowy termin do ich składania (w dniach: 14.08.2024 r. – 12.09.2024 r. oraz z uwagi na uzupełnienia raportu o oddziaływaniu przedsięwzięcia na środowisko: 09.12.2024r. – 07.01.2025r.). W wyznaczonym terminie nie wniesiono uwag i wniosków.

Przed wydaniem niniejszej decyzji umożliwiono stronom zapoznanie się z aktami sprawy, wypowiedzenie się co do zebranych dowodów i materiałów oraz zgłoszonych żądań. Do organu nie wpłynęły żadne uwagi, ani zastrzeżenia stron.

Przedsięwzięcie nie należy do kategorii zakładów wymienionych w rozporządzeniu Ministra Rozwoju z dnia 29 stycznia 2016 r. w sprawie rodzajów i ilości znajdujących się w zakładzie substancji niebezpiecznych, decydujących o zaliczeniu zakładu do zakładu o zwiększonym lub dużym ryzyku wystąpienia poważnej awarii przemysłowej (Dz. U. z 2016 r. poz. 138 t.j.).

W raporcie przeprowadzono analizę wariantową. Inwestor rozważył wariant alternatywny zakładający odmienny układ farmy na rozpatrywanym terenie, który był optymalizowany pod względem technicznym. Różnił się od wariantu ostatecznie wybranego do realizacji przede wszystkim lokalizacją oraz rozmieszczeniem infrastruktury. W wariacie alternatywnym, ze względu na obecność rowów melioracyjnych, zaszłyby konieczność odsunięcia się od urządzeń w celu zachowania dostępu oraz istniało ryzyko ingerencji w dno lub brzegi rowu na etapie budowy farmy. Ponadto, elektrownia z dwóch lub trzech stron otaczałaby zabudowę zagrodową. Z uwagi na powyższe, wariant alternatywny został odrzucony przez Inwestora. Na podstawie przeprowadzonej analizy przedłożonej dokumentacji, w tym raportu o oddziaływaniu przedsięwzięcia na środowisko, ustalono, że realizacja i eksploatacja inwestycji nie będzie skutkować niekorzystnym wpływem na środowisko przyrodnicze i krajobraz. Uwzględniając zaproponowane w raporcie rozwiązania nie przewiduje się wpływu przedsięwzięcia na bioróżnorodność. Grunt pod panelami fotowoltaicznymi pozostanie powierzchnią biologicznie czynną.

Eksploatacja farmy fotowoltaicznej związana będzie głównie z zapotrzebowaniem na wodę (do mycia paneli) i energię elektryczną na potrzeby własne instalacji.

Na terenie planowanego zamierzenia nie występują obszary wodno-błotne, inne obszary o płytkim zaleganiu wód podziemnych, w tym siedliska łąkowe oraz ujścia rzek, obszary wybrzeży i środowisko morskie, górskie lub leśne, obszary objęte ochroną, w tym strefy ochronne ujęć wód i zbiorników wód śródlądowych, obszary wymagające specjalnej ochrony ze względu na występowanie gatunków roślin, grzybów i zwierząt lub ich siedlisk lub siedlisk przyrodniczych objętych ochroną, w tym obszary Natura 2000, oraz pozostałe formy ochrony przyrody, a także obszary o krajobrazie mającym znaczenie historyczne, kulturowe lub archeologiczne, przylegające do jezior, uzdrowiska i obszary ochrony uzdrowiskowej.

Na omawianym obszarze nie występują strefy ochronne ujęć wody. Charakteryzowany teren, w niewielkim fragmencie, od strony południowo wschodniej, znajduje się w zasięgu Głównego Zbiornika Wód Podziemnych nr 215 „Subniecka warszawska”. Inwestycja zlokalizowana jest poza obszarami szczególnego zagrożenia powodzią.

Przedsięwzięcie usytuowane jest w obszarze dorzecza Wisły, zgodnie z rozporządzeniem Ministra Infrastruktury z dnia 4 listopada 2022 r. w sprawie Planu gospodarowania wodami na obszarze dorzecza Wisły (Dz. U. z 2023 r., poz. 300 t.j.).

Zadanie znajduje się w obszarze jednolitej części wód podziemnych oznaczonym europejskim kodem PLGW200048, zaliczonym do regionu wodnego Środkowej Wisły. Zgodnie z ww. rozporządzeniem Ministra Infrastruktury z dnia 4 listopada 2022 r. w sprawie Planu gospodarowania wodami na obszarze dorzecza Wisły, stan ogólny tej JCWPd oceniono jako dobry (stan chemiczny: dobry, stan ilościowy: dobry). Rozpatrywana jednolita część wód podziemnych nie jest zagrożona ryzykiem nieosiągnięcia celów środowiskowych, tj. utrzymania dobrego stanu chemicznego i ilościowego wód.

Ponadto, przedsięwzięcie znajduje się w obszarze jednolitej części wód powierzchniowych oznaczonej europejskim kodem PLRRW200010275989 – Święty Strumień, zaliczonym do regionu wodnego Środkowej Wisły. Zgodnie z powyższym rozporządzeniem Rady Ministrów z dnia 4 listopada 2022 r. w sprawie Planu gospodarowania wodami na obszarze dorzecza Wisły, ta JCWP posiada status naturalnej części wód, której stan ogólny oceniono jako zły (stan ekologiczny: słaby; stan chemiczny: poniżej dobrego). Rozpatrywana jednolita część wód powierzchniowych jest zagrożona ryzykiem nieosiągnięcia celów środowiskowych, tj. osiągnięcia umiarkowanego stanu ekologicznego (złagodzone wskaźniki: [azot ogólny, azot amonowy, azot azotanowy, fosfor ogólny, fosforany, przewodność elektrolityczna właściwa w 20°C (maksymalna dopuszczalna wartość w wodzie: do 2740 µS/cm), IO, MMI, EFI+PL/ IBI_PL]; pozostałe wskaźniki – II klasa jakości); zapewnienia drożności cieku dla migracji ichtiofauny o ile jest monitorowany wskaźnik diadromiczny D, oraz osiągnięcia dobrego stanu chemicznego.

Dodatkowo, inwestycja usytuowana jest w obszarze jednolitej części wód powierzchniowych jeziornych oznaczonej europejskim kodem LW20025 – Chełmickie, zaliczonym do regionu wodnego Środkowej Wisły. Zgodnie z ww. rozporządzeniem Rady Ministrów z dnia 4 listopada 2022 r. w sprawie Planu gospodarowania wodami na obszarze dorzecza Wisły, ta JCWP posiada status naturalnej części wód, której stan ogólny oceniono jako zły (stan ekologiczny: brak danych; stan chemiczny: poniżej dobrego). Rozpatrywana jednolita część wód powierzchniowych jeziornych jest zagrożona ryzykiem nieosiągnięcia celów środowiskowych, tj. osiągnięcia dobrego stanu ekologicznego i chemicznego wód. Na etapie realizacji analizowanego zadania, potencjalnym zagrożeniem dla jakości wód jest ryzyko zanieczyszczenia substancjami ropopochodnymi, pochodzącymi z awaryjnych wycieków paliw z maszyn, pojazdów wykorzystywanych podczas montażu farmy.

Aby ograniczyć negatywne oddziaływanie przedsięwzięcia na środowisko gruntowo-wodne w trakcie realizacji inwestycji, prace budowlane będą prowadzone w oparciu o sprzęt sprawny technicznie, posiadający aktualne przeglądy techniczne, bez wycieków paliwa. W przypadku wystąpienia ewentualnych wycieków substancji ropopochodnych na terenie przedsięwzięcia, miejsce wycieku należy zabezpieczyć, np. poprzez zastosowanie sorbentów, a następnie wezwać odpowiednie służby do usunięcia skutków awarii.

Podczas realizacji zadania, ścieki socjalno-bytowe gromadzone będą w przenośnych toaletach, systematycznie opróżnianych przez specjalistyczną firmę.

Planowana farma fotowoltaiczna, z wyjątkiem konieczności usunięcia awarii, wykonywania okresowych przeglądów, konserwacji i czyszczenia, nie wymaga stałej obsługi. Na etapie eksploatacji inwestycji, w przypadku zastosowania na terenie farmy transformatorów olejowych, w celu uniknięcia przedostania się oleju do środowiska gruntowo-wodnego na skutek awarii, pod transformatorami znajdować się będą szczelne misy olejowe, które są w stanie zmagazynować całą zawartość oleju w transformatorze. Z uwagi na bezobsługowy charakter zamierzenia w ramach jego eksploatacji nie przewiduje się pobierania wody i odprowadzania ścieków. Woda wykorzystywana może być jedynie do czyszczenia powierzchni paneli. Proces mycia paneli fotowoltaicznych należy realizować przy użyciu czystej wody zdemineralizowanej, bez dodatku czyszczących środków chemicznych (z dopuszczeniem substancji biodegradowalnych). Zużyta do mycia paneli

woda trafi następnie bezpośrednio do gruntu, w związku z czym nie będą powstawały ścieki. Wody opadowe i roztopowe z powierzchni ogniw będą w naturalny sposób spływały do gruntu.

Biorąc pod uwagę charakter zamierzenia, nie przewiduje się wpływu inwestycji na zwiększenie zanieczyszczenia wód powierzchniowych i podziemnych oraz gleby.

Z uwagi na rodzaj (zakres, lokalizację) przedsięwzięcia oraz zastosowane rozwiązania stwierdza się, że jego realizacja nie wpływa na ryzyko nieosiągnięcia celów środowiskowych zawartych w Planie gospodarowania wodami na obszarze dorzecza Wisły.

Eksploatacja elektrowni fotowoltaicznej związana będzie z powstawaniem niewielkiej ilości odpadów, pochodzących z utrzymania farmy, głównie usuwaniem usterek urządzeń elektronicznych i elektrycznych.

Na etapie realizacji przedsięwzięcia będą wytwarzane odpady typowe dla prac budowlanych, a także odpady opakowaniowe oraz komunalne. Będą to głównie odpady powstające podczas prowadzenia prac przygotowawczych, budowlanych i montażowych. Wszystkie odpady będą czasowo gromadzone w odpowiednich pojemnikach, do momentu odbioru przez uprawnioną firmę. Wykonawca robót jest zobowiązany do prowadzenia prawidłowej gospodarki z powstającymi odpadami, zgodnie z ustawą z dn. 14 grudnia 2012r. o odpadach (Dz. U. z 2023 r., poz. 1578 ze zm.) oraz szczegółowymi aktami wykonawczymi. Postępowanie z wytworzonymi odpadami powinno być zgodne z podstawowymi zasadami gospodarowania nimi, tj. hierarchią sposobów postępowania z odpadami zawartą w art. 17 ww. ustawy o odpadach.

Odpady o kodzie 16 02 13*, wytwarzane w związku z prowadzeniem prac serwisowych oraz naprawą instalacji, a także wymianą paneli, należy niezwłocznie przekazywać specjalistycznym firmom posiadającym stosowne uprawnienia w zakresie dalszego ich zagospodarowania.

W trakcie prowadzenia prac realizacyjnych może nastąpić wzrost emisji zanieczyszczeń do powietrza atmosferycznego oraz poziomu dźwięku, związanego z pracą sprzętu budowlanego i transportem materiałów. Powyższe oddziaływania będą miały charakter przejściowy oraz odwracalny. W celu zminimalizowania uciążliwości związanych z etapem realizacji przedsięwzięcia, prace ziemne powinny być prowadzone wyłącznie w godzinach dziennych (6.00-22.00).

Eksploatacja projektowanej instalacji fotowoltaicznej nie spowoduje znaczącej emisji hałasu do środowiska. Elektrownie fotowoltaiczne należą do przedsięwzięć o małym oddziaływaniu akustycznym na środowisko.

W związku z eksploatacją instalacji fotowoltaicznej nie zachodzi emisja zanieczyszczeń do powietrza, z wyjątkiem niewielkiej ich ilości związanych z ruchem pojazdów zapewniających właściwe utrzymanie farmy. W zakresie generowania pola elektromagnetycznego wynika, iż przedmiotowe zamierzenie nie będzie stanowić zagrożenia dla środowiska w tym zakresie. W raporcie podano, że elementy farmy fotowoltaicznej charakteryzują się nieznacznym polem magnetycznym, którego oddziaływanie jest pomijalnie małe.

Na etapie analizowania zamierzenia, przy określaniu negatywnych oddziaływań, uwzględniono wzajemne powiązania poszczególnych elementów środowiska oraz interakcje pośrednie wynikające z tych powiązań. Analiza oddziaływania na środowisko objęła więc efekty skumulowane, związane z potencjalną degradacją kilku elementów środowiska.

Na etapie budowy instalacji fotowoltaicznych występują oddziaływania związane z generowaniem hałasu oraz zanieczyszczenia powietrza. Oddziaływania te będą mieć charakter krótkotrwały, przejściowy i ustąpią po zakończeniu prac. Eksploatacja planowanego zamierzenia nie będzie powodowała hałasu oraz emisji zanieczyszczeń do powietrza atmosferycznego, nie wymaga stałej obsługi, zaplecza socjalnego, instalacji wodociągowo - kanalizacyjnej, pola elektromagnetyczne zamkną się w obrębie budynków stacji transformatorowych, a oddziaływanie instalacji ograniczy się do terenu nieruchomości, na których elektrownia fotowoltaiczna zostanie posadowiona. Z uwagi na charakter

przedsięwzięcia i jego lokalizację nie będzie mieć miejsca znaczące oddziaływanie skumulowane.

Zadanie będzie zlokalizowane poza obszarami chronionymi w myśl ustawy z dnia 16 kwietnia 2004 r. o ochronie przyrody (Dz. U. z 2024 r., poz. 1478), w tym poza wyznaczonymi, mającymi znaczenie dla Wspólnoty i projektowanymi przekazanymi do Komisji Europejskiej obszarami Natura 2000.

Obszar realizacji inwestycji jest w większości użytkowany rolniczo.

Na terenie ww. działek znajdują się zadrzewienia i zbiorniki, które zostaną wyłączone z zajęcia i przekształcenia. Zadrzewienia będą także zabezpieczone przed uszkodzeniami na etapie budowy elektrowni. Teren zadania po jego zrealizowaniu zostanie zagospodarowany jako biologicznie czynny.

Realizacja zamierzenia przy przyjętym rozwiązaniu i lokalizacji instalacji fotowoltaicznej nie wymaga naruszania cennych siedlisk przyrodniczych i ich przekształcania, usunięcia drzew i krzewów, zajęcia siedlisk wrażliwych.

Celem wyeliminowania zagrożenia niszczenia lęgów gatunków chronionych ptaków, prace należy rozpocząć poza okresem lęgowym ptaków lub po potwierdzeniu braku lęgów przez specjalistę ornitologa. Dla wyeliminowania zagrożenia niszczenia lęgów na etapie eksploatacji inwestycji, wykaszanie terenu należy prowadzić rozpoczynając od centrum farmy w kierunku jej brzegów.

W celu ograniczenia potencjalnych zagrożeń względem zwierząt przewidziano zastosowanie paneli zabezpieczonych powłoką antyrefleksyjną oraz zasłonięcie otworów w budynkach, uniemożliwiające ich zasiedlenie przez zwierzęta, w szczególności ptaki i nietoperze. Na etapie funkcjonowania zamierzenia wskazano także na konieczność mycia paneli wodą bez dodatków sztucznych detergentów oraz niestosowanie środków ochrony roślin i nawozów sztucznych.

W celu wyeliminowania ryzyka zabijania małych zwierząt stwierdzono konieczność kontrolowania terenu farmy przed podjęciem prac oraz prowadzenie prac w sąsiedztwie stwierdzonych siedlisk płazów, w okresie ich aktywności, pod nadzorem eksperta herpetologa.

Wskazania dotyczące ograniczenia oświetlenia terenu inwestycji mają na celu zredukowanie oddziaływania na zwierzęta, w szczególności nietoperze. Ponadto, celem ograniczenia oddziaływania przedsięwzięcia na korytarze ekologiczne wskazano na konieczność zachowania odstępu pomiędzy dolną krawędzią ogrodzenia a powierzchnią gruntu.

Aby zmniejszyć oddziaływanie inwestycji na krajobraz, budynki zostaną wykonane lub pomalowane w kolorystyce neutralnej oraz będą wprowadzone nasadzenia krzewów wzdłuż fragmentów ogrodzenia inwestycji. Nasadzenia stworzą także dogodne warunki dla chronionych gatunków zwierząt, w szczególności ptaków.

W celu zweryfikowania rzeczywistego wpływu inwestycji na ptaki i płazy, przeprowadzony zostanie monitoring porealizacyjny, w oparciu o metodykę stosowaną w badaniach przedrealizacyjnych dla przedmiotowej inwestycji oraz monitoring śmiertelności ptaków.

Na podstawie przeprowadzonej analizy przedłożonej dokumentacji, w tym raportu o oddziaływaniu przedsięwzięcia na środowisko, ustalono, że realizacja i eksploatacja instalacji nie będzie skutkować niekorzystnym wpływem na środowisko przyrodnicze i krajobraz, a przyjęte działania minimalizujące wyeliminują zidentyfikowane zagrożenia względem stwierdzonych elementów środowiska przyrodniczego.

W przypadku, jeśli skutkiem robót budowlanych bądź innych prac związanych z realizacją zamierzenia będzie podjęcie czynności objętych zakazami względem gatunków chronionych zwierząt, wynikającymi z art. 52 ustawy o ochronie przyrody, np. niszczenie ich siedlisk lub ostoi, będących obszarem rozrodu, wychowu młodych, odpoczynku, migracji

lub żerowania, jak również niszczenie, usuwanie lub uszkodzenie gniazd, Inwestor lub Wykonawca są zobowiązani do uzyskania zgody na wykonanie czynności podlegających zakazom na zasadach określonych w art. 56 ustawy o ochronie przyrody.

Przedsięwzięcie, ze względu na swój lokalny zasięg, nie wiąże się z oddziaływaniem transgranicznym.

W przedłożonym raporcie przeanalizowano wpływ przedsięwzięcia w kontekście adaptacji do skutków zmian klimatu (efekt cieplarniany). Inwestycja będzie związana z niewielką emisją gazów cieplarnianych do atmosfery. Ponadto, produkcja energii z odnawialnych źródeł energii przyczyni się do oszczędności w zapotrzebowaniu na energię wytwarzaną przez konwencjonalne źródła, co powoduje korzystne skutki środowiskowe w skali lokalnej (spadek zanieczyszczenia powietrza) oraz globalnej (ograniczenie klimatycznych i pochodnych skutków efektu cieplarnianego). Dodatkowo podkreślić należy, iż omawiane zadanie zlokalizowane zostanie poza terenami osuwisk. W związku z powyższym, nie przewiduje się ekstremalnych sytuacji klimatycznych w obrębie analizowanego zadania.

Inwestor nie przewiduje konfliktów bądź protestów społecznych. W trakcie prowadzonego postępowania, w tym także dwukrotnych konsultacji społecznych nie wpłynęły uwagi, wnioski do planowanego przedsięwzięcia.

Ze względu na szczegółowy i jednoznaczny opis planowanej do zastosowania technologii oraz używanych środków, mających na celu zmniejszenie uciążliwości dla środowiska, dla przedmiotowego zamierzenia nie stwierdzono konieczności przeprowadzania ponownej oceny oddziaływania na środowisko, w ramach postępowania w sprawie wydania decyzji, o których mowa w art. 88 ust. 1 ustawy ooś, pod warunkiem jednak, że we wniosku o wydanie ww. decyzji nie zostaną dokonane zmiany w stosunku do wymagań określonych w decyzji o środowiskowych uwarunkowaniach oraz w raporcie o oddziaływaniu na środowisko.

Ponadto, ze względu na lokalizację w dużej odległości od granic państwa oraz zakresu oddziaływania inwestycji nie stwierdzono konieczności przeprowadzenia postępowania w sprawie transgranicznego oddziaływania na środowisko.

Zastosowanie zaproponowanych rozwiązań technicznych, technologicznych i organizacyjnych, w przedłożonym raporcie o oddziaływaniu przedmiotowego przedsięwzięcia na środowisko oraz właściwa organizacja prac budowlanych, zapewni ochronę środowiska przed negatywnym oddziaływaniem inwestycji na etapie jej realizacji i eksploatacji.

Z uwagi na fakt, że największa część terenu planowanego przedsięwzięcia znajduje się na terenie gminy Fabianki decyzję o środowiskowych uwarunkowaniach wydaje Wójt Gminy Fabianki, po zasięgnięciu opinii Wójta Gminy Lipno, właściwego dla pozostałego terenu, na którym ma być realizowane to przedsięwzięcie (art. 75 ust. 4 ustawy ooś).

Zgodnie z treścią art. 104 ustawy Kpa organ administracji publicznej załatwia sprawę przez wydanie decyzji, chyba, że przepisy kodeksu stanowią inaczej. Decyzje rozstrzygają sprawę co do istoty w całości lub w części albo w inny sposób kończą sprawę w danej instancji.

Mając na uwadze całość przeprowadzonego postępowania, orzeczono jak w sentencji.

pouczenie

Od niniejszej decyzji przysługuje stronom odwołanie do Samorządowego Kolegium Odwoławczego we Włocławku, ul. Kilińskiego 2, za moim pośrednictwem w terminie 14 dni od dnia doręczenia niniejszej decyzji.

W trakcie biegu terminu do wniesienia odwołania strona może zrzec się prawa do wniesienia odwołania, składając stosowne oświadczenie organowi, który decyzję wydał, nie później niż w terminie 14 dni od dnia doręczenia decyzji (art. 127a § 1 Kpa).

Z dniem doręczenia organowi administracji publicznej oświadczenia o zrzeczeniu się prawa do wniesienia odwołania przez ostatnią ze stron postępowania, decyzja staje się ostateczna i prawomocna (art. 127a § 2 Kpa). Skutkiem zrzeczenia się odwołania jest niemożność zaskarżenia decyzji do organu odwoławczego i wniesienia skargi do sądu administracyjnego.

Decyzja podlega wykonaniu przed upływem terminu do wniesienia odwołania, jeżeli jest zgodna z żądaniem wszystkich stron lub jeżeli wszystkie strony zrzekły się prawa do wniesienia odwołania (art. 130 § 4 Kpa).

Jeżeli niniejsza decyzja została wydana z naruszeniem przepisów postępowania, a konieczny do wyjaśnienia zakres sprawy ma istotny wpływ na jej rozstrzygnięcie, na zgodny wniosek wszystkich stron zawarty w odwołaniu, organ odwoławczy przeprowadza postępowanie wyjaśniające w zakresie niezbędnym do rozstrzygnięcia sprawy. Organ odwoławczy przeprowadza postępowanie wyjaśniające także wówczas, gdy jedna ze stron zawarła w odwołaniu wniosek o przeprowadzenie przez organ odwoławczy postępowania wyjaśniającego w zakresie niezbędnym do rozstrzygnięcia sprawy, a pozostałe strony wyraziły na to zgodę w terminie czternastu dni od dnia doręczenia im zawiadomienia o wniesieniu odwołania, zawierającego wniosek o przeprowadzenie przez organ odwoławczy postępowania wyjaśniającego w zakresie niezbędnym do rozstrzygnięcia sprawy

Załącznik: Charakterystyka przedsięwzięcia.

Otrzymują:

1. Grand Solar 3 Sp. z o.o. z/s w Warszawie, ul. Prosta 67– przez pełnomocnika
2. Strony postępowania, w trybie art. 49 Kpa – przez obwieszczenie
3. a/a

Do wiadomości:

1. Wójt Gminy Lipno
2. Regionalny Dyrektor Ochrony Środowiska w Bydgoszczy
3. Dyrektor Zarządu Zlewni we Włocławku
4. Państwowy Powiatowy Inspektor Sanitarny we Włocławku
5. Organ ochrony środowiska zgodnie z art. 86a ustawy ooś

Za wydanie przedmiotowej decyzji pobrano opłatę skarbową w wysokości 205,00 zł zgodnie z ustawą z dnia 16.11.2006 r. o opłacie skarbowej (tj.: Dz. U. z 2023 r. poz. 2111), załącznik – tabela: kol. 1 część I, kol. 2 pkt. 45.

Charakterystyka przedsięwzięcia

Przedsięwzięcie polega na budowie farmy fotowoltaicznej, której celem będzie produkcja energii elektrycznej i wprowadzenie jej do sieci elektroenergetycznej. Maksymalna moc elektryczna farmy została określona na 50 MW. Całkowita powierzchnia zajęta pod elektrownię wraz z infrastrukturą towarzyszącą będzie wynosiła do 37 ha. Inwestycja zlokalizowana będzie w województwie kujawsko-pomorskim:

- powiat włocławski, gmina Fabianki, obręb Chełmica Duża, działki ewidencyjne nr: 97, 98/2, 103/1, 105/1, 106/3, 109/1, 111, 112, 118/3, 118/5, 118/7 – infrastruktura farmy, 102, 40/2 – podziemne przejście kablowe;
- powiat lipnowski, gmina Lipno, obręb Wichowo, działka ewidencyjna nr 444/6.

Farmę fotowoltaiczną będą tworzyć następujące główne elementy:

- konstrukcje wsporcze do montażu paneli fotowoltaicznych wbijane bezpośrednio w ziemię, z możliwością dodatkowego kotwienia;
- moduły fotowoltaiczne,
- inwertery,
- transformatory oddziałowe w obudowach klimatycznych,
- przewody elektryczne,
- aparatura przyłączeniowa (w tym transformator sieciowy, dławiki, instalacja odgromowa),
- budynki/kontenery/obudowy klimatyczne transformatorów, budynki/kontenery techniczne do montażu aparatury sterującej, liczników prądowych,
- magazyny energii (opcjonalnie),
- zjazdy z dróg, drogi dojazdowe, drogi technologiczne, place manewrowe oraz magazynowe,
- system monitoringu (bariery IR, czujniki ruchu, kamery)
- ogrodzenie,
- inne niezbędne elementy infrastruktury związane z budową i eksploatacją parku ogniw.

Na terenie przedsięwzięcia powstaną wewnętrzne ścieżki technologiczne oraz place manewrowe, które zostaną wykonane jako częściowo przepuszczalne z kruszywa łamanego. Ogniwa fotowoltaiczne zamontowane zostaną w sposób nieinwazyjny, na skręcanym szkielecie stalowym bądź aluminiowym. Szkielet będzie wsparty na pionowych profilach aluminiowych lub stalowych, wbitych bezpośrednio w grunt rodzimy. Budynki trafostacji oraz techniczny zostaną złożone z prefabrykowanych elementów lub w ogóle prefabrykowane w całości, a na terenie farmy ustawione na prefabrykowanej bądź wylewanej płycie fundamentowej. Przewody elektryczne wewnątrz farmy zostaną ułożone w wiązkach bezpośrednio w płytkim wykopie i przykryte gruntem rodzimym. W ramach przedmiotowej inwestycji dopuszcza się umieszczenie magazynów energii. Zabudowa mieszkaniowa zlokalizowana jest w bezpośrednim sąsiedztwie inwestycji.